

CİLT SORUNLARIYLA İLGİLİ ÇÖZÜMLER CİHAZ YERLEŐTİRME İÇİN BEŐ İPUCU

**ARKADAŐIM
diyabet**

SAĐLIKLI BÖLGEYİ SEÇİN

Bütünlüğü bozulmuş, kabuklanmış, kesik, sıyrık, kızarıklık bulunan ve iyileşmekte olan tahriş olmuş herhangi bir alandan kaçının. Bir bölgeyi yeniden kullanmadan önce en az bir hafta bekleyin.



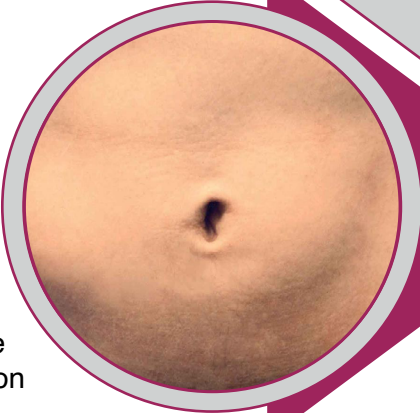
KIVRIM ALANLARI OLMASIN

Bel bölgesi gibi eğilince derinin kıvrıldığı bölgelere cihazları yerleőtirmeyin.



ŐIŐLİKLER/ LİPOHİPERTROFİ BULUNAN BÖLGELER

İnsülin infüzyonu, lipohipertrofi adı verilen deri altında őiőliklere neden olabilir. Bu mevcutsa, insülin enjekte etmemeye çalışın/infüzyon setlerini bu dokuya yerleőtirmeyin.



SIKIŐTIRIN

İnsanlar vücudun birçok farklı yerine sensör takarlar; karın, kalça, bel, bacaklar, kollar. "Kıstırmak ya da çimdik yapmak" için yeterli yağ dokusu bulunan ve sizin için rahat olan bir alan seçin.



ROTASYON YAPIN (DÖNDÜRÜN)

Mümkün olduđu kadar çok bölge kullanmaya çalışın! Vücudun yalnızca bir veya iki bölgesini kullanırsanız bile, her defasında bir önceki bölgeden 5-6 cm uzađayaptığınızdan emin olun.



CİLT TAHRİŞİNİ ÖNLEMELİK İÇİN BEŞ İPUCU



TEMİZLE!

Cildinizi antibakteriyel sabun ve suyla yıkadığınızdan ve iyice kuruladığınızdan emin olun —bu, ciltteki fazla yağları ve losyonları giderir. Cildin kuru olduğundan emin olmak da önemlidir!

ALKOL KULLANMA!

Cilt antibakteriyel sabunla iyi temizleniyorsa, cildi daha fazla tahriş edebilecek alkol kullanmaktan kaçının.

CİLT HAZIRLIĞI

Cilt reaksiyonlarını önlemeye yardımcı olan birçok cilt bariyeri mendil türü vardır. Cilde uygulayın ve sensörü takmadan önce iyice kurummasını bekleyin.

ALERJİ İÇİN HİDROKOLLOİDLER

Şiddetli reaksiyon veya kalıcı alerjik reaksiyon varsa sensör/set bandının altında kalın hidrokolloid bandajlar kullanılabilir. Bazı kişiler sensörü doğrudan hidrokolloid bandajın içinden geçirirken, diğerleri küçük bir delik açar (bu, daha fazla cilt hasarına neden olabilir). sensör bandına maruz kalır, ancak sensöre zarar verme olasılığını azaltabilir).

ALERJİ İÇİN STERÖİD

Birçok kişi 1-2 puf flutikazon (marka adı: Flixonase) püskürtür.

Herhangi bir sensör yapıştırıcısından önce cildi temizleyin ve ardından tamamen kurummasını bekleyin. Bu, sensör bandındaki kimyasallara karşı alerjik reaksiyonu azaltabilir.

Not: Flutikazon aslında bu şekilde kullanılmak üzere üretilmemiştir (ve bir burun spreyidir), dolayısıyla bunun cilt üzerinde herhangi bir kalıcı yan etkisi olup olmadığı uzun vadede bilinmemektedir.

EKSTRA YAPIŞTIRMA GÜCÜ İÇİN BEŞ İPUCU

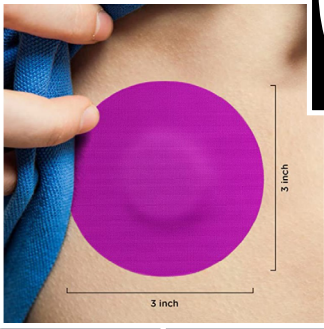
TEMEL CİLT HAZIRLIĞI

Sensörünüzü en iyi şekilde yapışmasını sağlamak için cildinizi aşağıdakiler dahil olmak üzere iyi hazırladığınızdan emin olun:

- Bölgedeki fazla kılların tıraş edilmesi
- Cilt üzerindeki yağ ve losyonları temizlemek için sabun ve su ile yıkama
- Alanın tamamen kuru olduğundan emin olunması

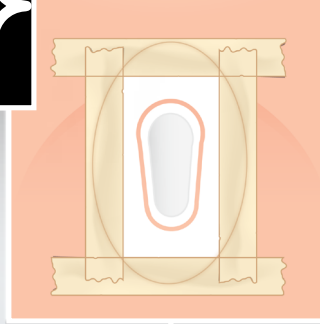
BARIYERLER YAPIŞTIRICI MADDELER OLARAK İKİNCİ GÖREVİ GÖREBİLİR

Yukarıda açıklanan bariyer mendillerinden bazıları, sensörünüzün yapıştırma gücünü de artırır. Cilde uygulayın ve sensörü takmadan önce iyice kurumasını bekleyin.



EKSTRA BANT

Sensör bandı üzerine uygulanabilecek çeşitli bant ve yama türleri vardır.



BANLAMA TEKNİĞİ

Fazladan bantları nasıl eklediğiniz de önemlidir. Kendi bandınızı kendiniz kesiyorsanız, sensör yapıştırıcısının 4 kenarını basılı tutarak vericinin etrafındaki "resim çerçevesi" yaklaşımını göz önünde bulundurun. Bazen cihaza özel yamalar, istediğiniz şekilde önceden kesilmiş olarak gelir. Bu genellikle verici için bir delik olduğu anlamına gelir, ancak bazen vericiyi de kapatır.



BANT OLMAYAN ÇÖZÜMLER

Sensörler kollara takılırsa, sensörün cilt üzerinde kalmasına yardımcı olmak için yapışkan olmayan sargılar veya örtüler kullanılabilir. Kolu çok sıkı sarmamaya dikkat edin, çünkü bu, sensörün kas dokusuna girmesine ve yanlış şekilde düşük glikoz değerleri okumasına neden olabilir.

SENSÖRÜ ÇIKARMAK VE CİLDİ İYİLEŞTİRMEK İÇİN BEŞ İPUCU



ÇIKARMAYA YARDIMCI OLACAK ÜRÜNLER KULLANIN

Bandı deriden çıkarmaya yardımcı olabilecek çeşitli ürünler vardır. En basit çözümler zaten evinizde olabilir - bebek yağı veya zeytinyağı! Bir kağıt havluyu yağla ıslatın ve yağı bandın köşesinin altına sürün. Yavaşça kaldırın ve tüm sensör çıkana kadar bandın altındaki yağı silmeye devam edin.



PARALEL VE YAVAŞ

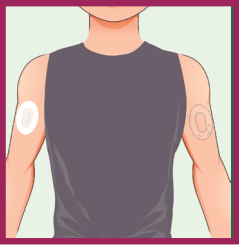
Derinin yaralanma olasılığını en aza indirmek için bandı hafifçe kendi üzerine, cilde paralel şekilde katlayarak, (paralel ve çok yavaş çekerek (yavaş) çıkarmayı deneyin. Bu "paralel ve yavaş" tekniğidir.



KREMLER & LOSYONLAR

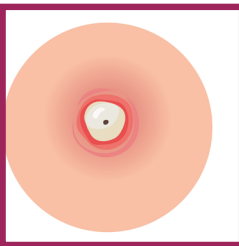
Sensör ciltten ayrıldıktan sonra, alanı gerektiği gibi hazırlayabilirsiniz.

- Kuruluk için nemlendirici losyon kullanın
- Kızarıklık, kaşıntı veya tahriş için hidrokortizonlu krem kullanın (tüpün üzerinde belirtildiği şekilde)
- Cilt irritasyonu veya ağrıları için antibiyotikli bir krem deneyin (tüpün üzerinde belirtildiği şekilde)



CİLDİ SERBEST (BOŞ) BIRAKIN

Bölgeye başka bir sensör yerleştirmeden önce cildi yaklaşık 1 hafta iyileşmeye bıraktığınızdan emin olun. En az bir hafta bantla kapatmayın.



KÖTÜLEŞİYORSA

Sensör/set çıkarıldıktan sonra 1-2 gün boyunca devam eden ağrı, irin, sıcaklık veya yayılan kızarıklık varsa, bu bölgede enfeksiyon olabileceğini bildirmek için doktorunuzu arayın. Enfeksiyonu tedavi etmek için size daha güçlü bir antibiyotik reçete edebilirler.